

LES REVENUS NETS DES PERSONNES ET LEUR GEOGRAPHIE COMMUNALE

DONNÉES QUANTITATIVES
ET CARTOGRAPHIQUES EN LIGNE

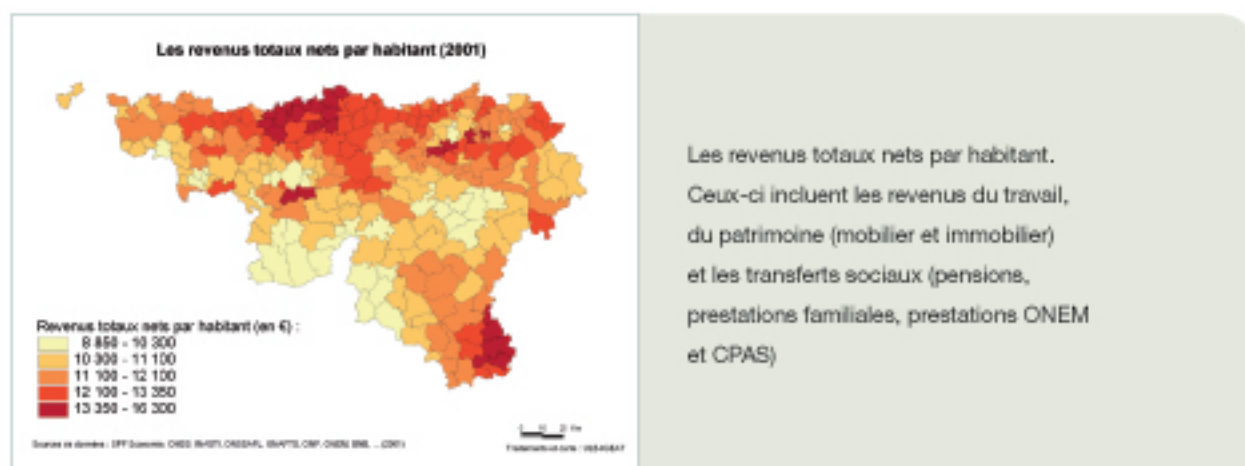
CPDT

Une base de données inédite, mise en ligne

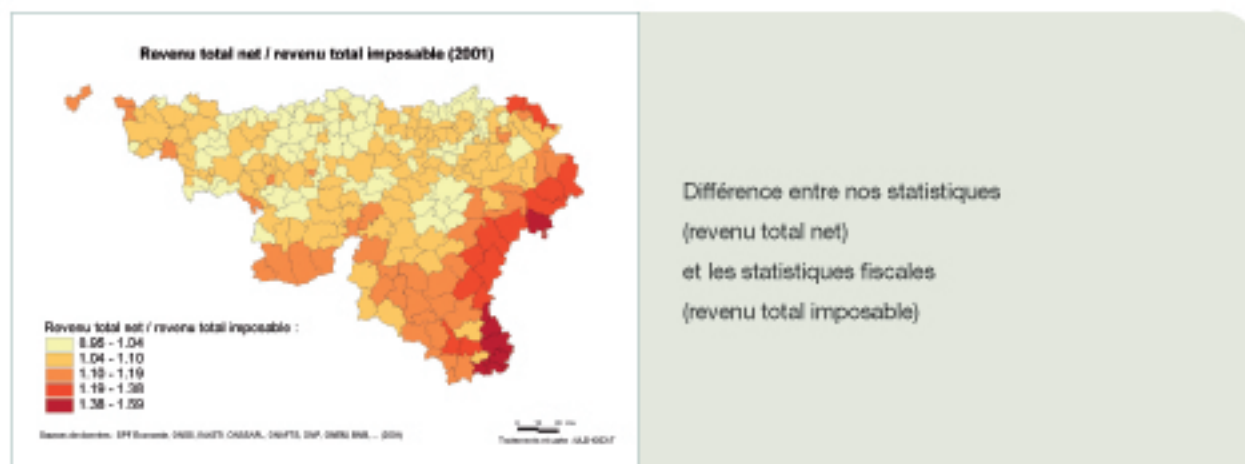
En vue d'aider les acteurs locaux dans leur démarche de diagnostic territorial, le site de la CPDT propose des données inédites sur l'estimation des revenus nets (après impôts) des habitants par commune en 2001. Les revenus analysés sont ceux du travail, des transferts sociaux et du patrimoine. Ces estimations permettent à chaque commune et à la Région wallonne de mieux connaître son territoire, notamment par la mise en évidence des interdépendances économiques qui unissent certaines communes. Elles permettent aussi de revoir certaines idées reçues, notamment le fait que l'activité économique présente sur une commune profite essentiellement à la commune qui l'accueille.

La base de données mise en ligne est innovante à trois niveaux :

- Elle propose les montants nets (après impôts).



- Elle comptabilise des montants non pris en compte par les statistiques fiscales : les revenus non imposés (revenus mobiliers, prestations familiales, revenus faibles...) ou imposés dans les pays limitrophes.



- Elle quantifie les échanges de revenus du travail entre communes : pour chaque entité, il est estimé d'où les habitants tirent leurs revenus du travail ainsi que les lieux vers lesquels les revenus du travail produits dans une commune sont exportés.

Des chiffres clés pour chaque commune wallonne

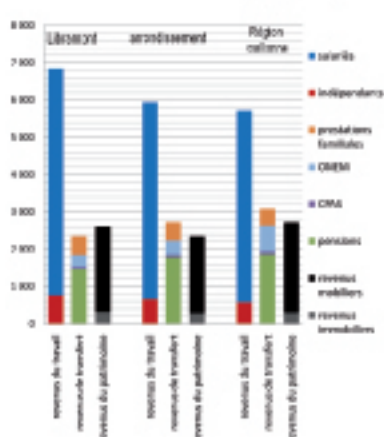
La base de données propose pour chaque commune les estimations suivantes : les revenus nets du travail salarié au domicile ; les revenus nets du travail indépendant au domicile ; les revenus nets de pensions en valeur absolue et par habitant de 65 ans et plus ; les revenus de prestations familiales en valeur absolue et par personne de 0 à 21 ans ; les revenus de CPAS en valeur absolue et par habitant ; les prestations ONEM en valeur absolue et en pourcentage de la population active ; les revenus mobiliers nets en valeur absolue et par habitant ; les revenus immobiliers nets en valeur absolue et par habitant ; le revenu total net (travail, patrimoine, transferts sociaux) en valeur absolue et par habitant.

En outre, chaque commune fait l'objet d'une fiche illustrée de cinq pages qui donne une vision synthétique de la situation de la commune, des revenus de ses habitants et des revenus qui y sont générés.

Exemple de Libramont-Chevigny :

- Deux graphiques : le premier compare les revenus nets par habitant de la commune à ceux de l'arrondissement et de la Région wallonne ; le second présente les revenus nets du travail entrants et sortants de la commune.

Composition des revenus nets (en €) par habitant de Libramont, de l'arrondissement et de la Région (2001)



Comparaison des revenus nets par habitant et par type de revenus : commune, arrondissement et Région wallonne

Provenance et destination des revenus nets (en €) du travail de Libramont-Chevigny (2001)



Provenance et destination des revenus nets du travail : la commune est exportatrice de revenus (elle en produit plus qu'elle n'en capte)

- Deux cartes localisent la provenance et la destination des revenus nets du travail.

Provenance des revenus nets du travail des habitants de Libramont-Chevigny (2001)



Où les Libramontois vont-ils chercher leurs revenus du travail ?

Destination des revenus nets du travail générés à Libramont-Chevigny (2001)



Où sont exportés les revenus du travail générés sur la commune de Libramont-Chevigny ?

Une analyse des relations entre communes : les flux de revenus du travail

Les chiffres clés sur **les flux de revenus du travail** en 2001 permettent de prendre connaissance des rayonnements et des dépendances de chacune des 262 communes wallonnes. Cette approche est possible grâce à l'utilisation des données sur des flux **entrants** (provenance) et **sortants** (destination).

L'exemple ci-dessous montre la **provenance** des revenus captés par les habitants de quatre communes du Condroz liégeois. Jointives et de taille relativement similaire, elles n'ont pourtant pas le même profil : l'origine géographique des revenus révèle deux types différents.

Provenance des revenus nets du travail des habitants en 2001 (en % du total)				
	Anthistes (3863 hab.)	Comblain-au-Pont (5159 hab.)	Hamoir (3554 hab.)	Ouffet (2468 hab.)
De la commune	14,6	18,6	23,2	24,4
Dans un rayon de maximum 20 km	65,6	62,9	31,1	32,7
Dans un rayon entre 20 et 40 km	12,1	12,3	37,3	33
Dans un rayon entre 40 et 60 km	1,7	1	1,9	3,5
Dans un rayon de plus de 60 km en Région wallonne	2,2	1,3	1,9	1,7
Hors Région wallonne	3,7	3,9	4,6	4,8

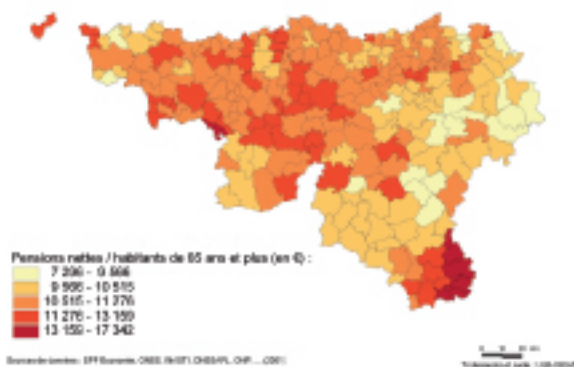
L'exemple ci-dessous montre des situations contrastées en termes de **destination** des revenus produits sur quatre territoires urbains. On y voit par exemple que Liège garde peu de revenus sur son territoire mais alimente considérablement les communes situées dans un rayon de 20 kilomètres.

Destination des revenus nets du travail en 2001 (en % du total)				
	Liège	Namur	Charleroi	Mons
Sur la commune	32,7	42,9	41	40,4
Dans un rayon de maximum 20 km	51,7	29,2	39,8	41,4
Dans un rayon entre 20 et 40 km	10,7	18,9	12,6	11,8
Dans un rayon entre 40 et 60 km	1,9	6,1	3,2	3,3
Dans un rayon de plus de 60 km en Région wallonne	1,2	2,9	1,4	1,1
Hors Région wallonne	1,8	2	1,9	2

Résultats à l'échelle wallonne, pour une meilleure connaissance du territoire

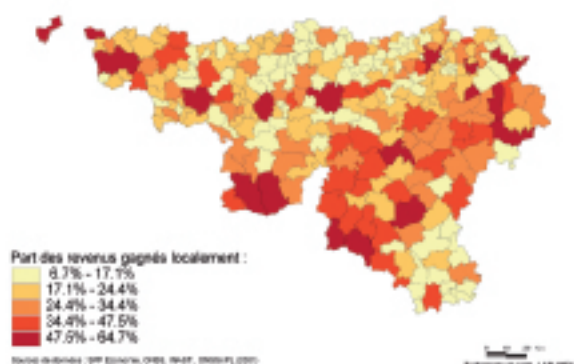
Le site fournit aussi des résultats cartographiques pour la Wallonie, c'est-à-dire des cartes et analyses destinées à mieux comprendre la géographie des flux de revenus en Wallonie ainsi qu'entre la Wallonie et les régions et pays limitrophes.

Pensions nettes / habitants de 65 ans et plus (2001)



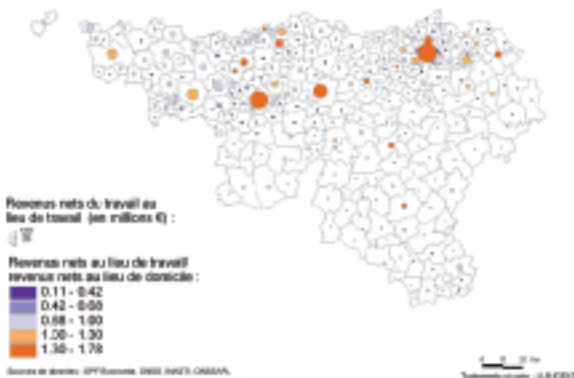
La carte situe les localités où les revenus de pensions sont les plus élevés. Des cartes similaires sont disponibles pour les huit types de revenus étudiés.

Part des revenus du travail gagnés dans la commune de domicile (2001)



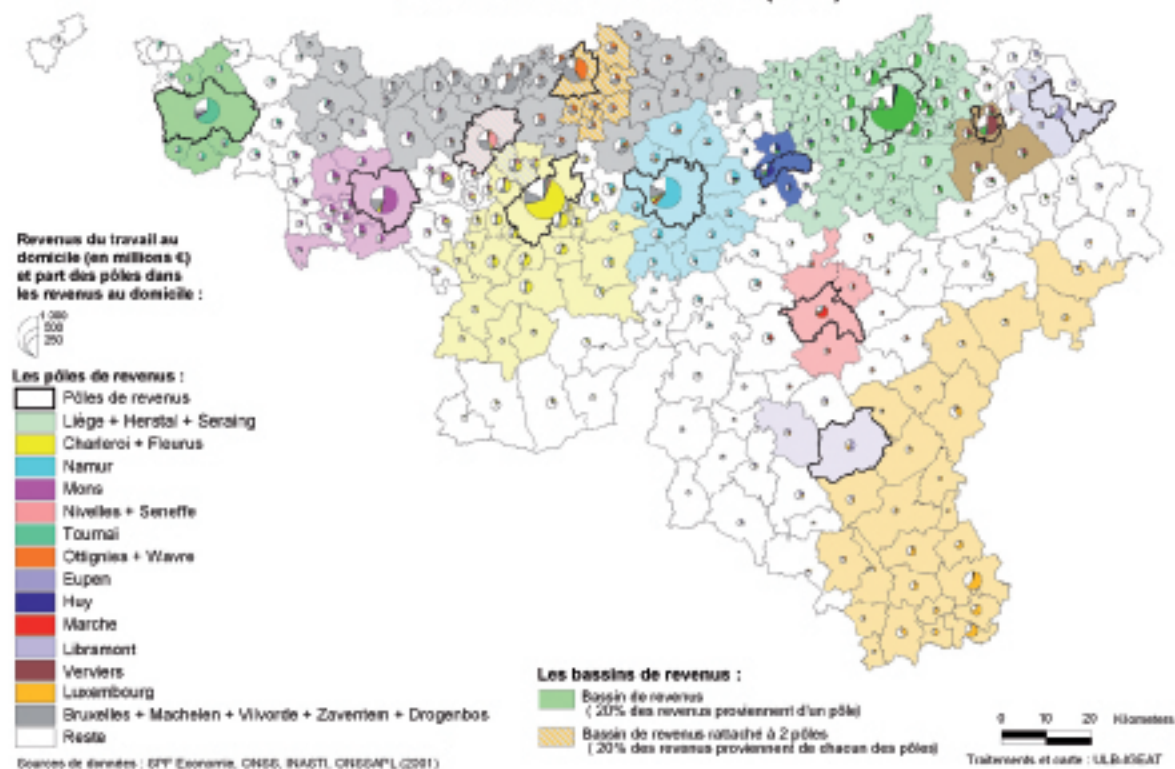
La carte montre la part des revenus du travail captée par les habitants dans leur commune de domicile. Dans 80 % des cas, moins d'un tiers des revenus nets du travail est capté dans la commune de domicile.

Revenus nets du travail au lieu de travail / revenus nets du travail au domicile (2001)



La carte illustre le fait que 90 % des communes wallonnes sont importatrices de revenus du travail. Elle montre donc que, dans l'immense majorité des localités, les habitants captent l'essentiel de leurs revenus du travail d'une commune qui n'est pas celle où ils résident. L'ampleur de ce phénomène est souvent sous-estimée.

Pôles et bassins de revenus (2001)



La carte des bassins et pôles de revenus est le résultat d'un traitement statistique des données mises au point pour la CPDT. Elle donne une bonne idée de la zone d'influence des pôles de revenus en Wallonie.

Pour en savoir encore plus ?

Suite à cette étude, des articles ont été publiés dans Territoire(s) wallon(s), la revue de la CPDT :

- « Les revenus nets des personnes et leur géographie dans les communes wallonnes », Territoire(s) wallon(s), n°2, 2008, pp. 71-86.
- « Développement économique communal et articulation des échelles territoriales », Territoire(s) wallon(s), hors série, 2008, pp. 63-68.

Plus d'infos sur des données du même ordre ?

Le site « cytise communes » (développé par le GEDAP/UCL) met à disposition des données sur les thématiques suivantes : population, ménages, migrations, logement, environnement et dimension socio-économique. Plusieurs échelles d'analyse sont proposées, ainsi que des évolutions chronologiques. Il est toutefois essentiel de garder à l'esprit le fait que ces données, notamment les données socio-économiques, ne correspondent pas aux données que nous livrons sur le site de la CPDT.

Une publication de la Conférence Permanente du Développement Territorial (CPDT)



Réalisation :

Pierre Fontaine et Xavier May,
avec la collaboration de Dominique Istaz,
décembre 2009

Illustration de couverture :

Q. Rombaux

Pour en savoir plus :

Les données et analyses sont disponibles sur le site de la CPDT : <http://cpdt.wallonie.be/>
Rubrique : Etat du Territoire Wallon
sous le titre « Les revenus des personnes et leur géographie communale ».

Éditeur responsable :

Luc Maréchal (SPW - DGO4 - 1, rue des Brigades d'Irlande / 5100 Namur).