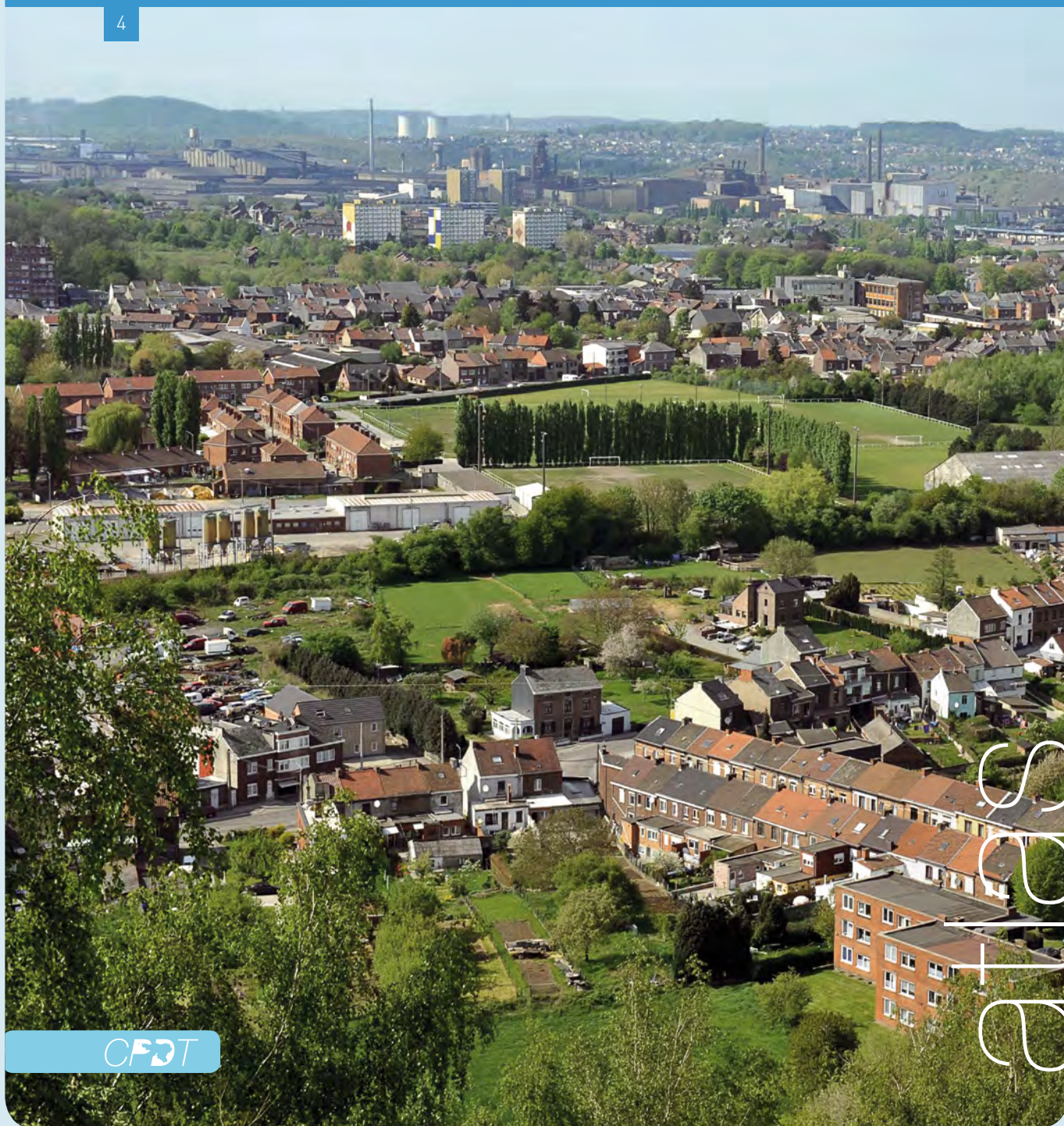


Atlas
des Paysages
de Wallonie

La Haine et la Sambre

4



CPDT

Un atlas pour sensibiliser et agir

Nos paysages évoluent. Ces changements sont souvent ressentis par la population comme une menace pour son identité culturelle et territoriale. Aujourd'hui, nous sommes de plus en plus nombreux à considérer le paysage comme un patrimoine commun, une composante essentielle de notre qualité de vie et comme un véritable facteur d'attractivité sociale et économique des territoires.

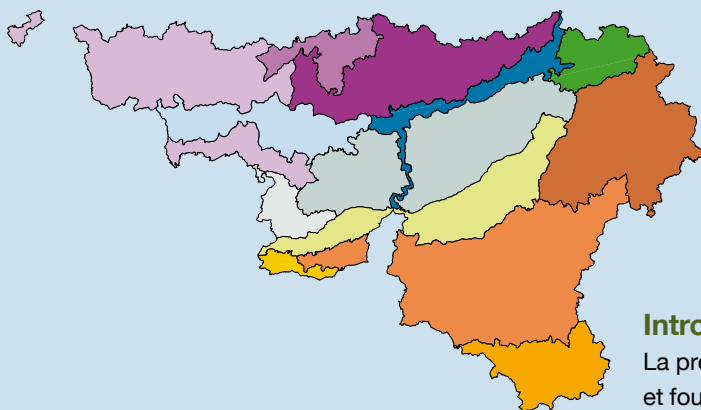
Les pouvoirs publics ont pris conscience de la valeur de nos paysages et des menaces qui pèsent sur leur évolution. C'est ainsi que la Convention européenne du paysage, adoptée à Florence en 2000 et ratifiée par la Région wallonne en 2001, vise à protéger, gérer et aménager les paysages européens. Pour ce faire, divers outils et recommandations sont définis. La nécessité de connaître les paysages et de sensibiliser les populations figurent parmi ces obligations.



- C'est l'objectif de la collection des « Atlas des Paysages de Wallonie », qui couvrira à terme toute la Wallonie. Ces atlas sont conçus comme des outils de connaissance, de sensibilisation et de gestion. Abondamment illustrés, ils sont accessibles à un large public, depuis le citoyen curieux ou amoureux de sa région jusqu'aux décideurs politiques, en passant par les acteurs associatifs.
- Une équipe pluridisciplinaire encadrée par un comité de suivi composé d'experts a été mise en place pour réaliser ces atlas. La multiplicité des compétences et des regards enrichit l'analyse qui intègre également la perception de mandataires locaux, de membres d'associations, d'agriculteurs...

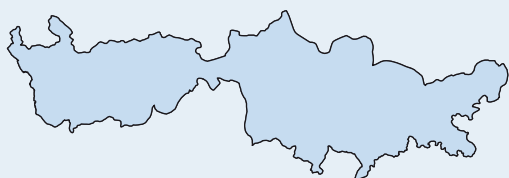
Un atlas conçu en quatre parties

Un premier travail d'identification a établi que le territoire wallon comprend treize ensembles paysagers qui sont à présent analysés de manière approfondie dans les atlas. Chaque « Atlas des Paysages de Wallonie » est articulé en quatre parties.



Introduction aux paysages de Wallonie

La première partie aborde la formation des paysages wallons et fournit les principales clés de lecture des paysages actuels ainsi que des pressions auxquelles ils sont soumis. Cette partie introductive est commune à l'ensemble des volumes de la collection.



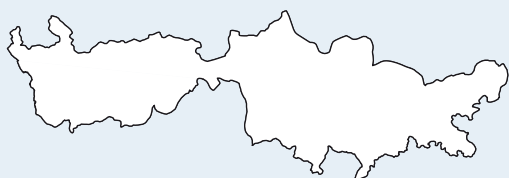
L'ensemble paysager

La deuxième partie de l'atlas porte sur l'ensemble paysager en particulier (ici la Haine et la Sambre). Après une mise en contexte, elle aborde la mise en place des paysages, les évolutions contemporaines ainsi que les représentations spatiales et sociales des paysages.



Les aires paysagères

La troisième partie propose aux lecteurs de découvrir les éléments qui composent les paysages plus locaux, les aires paysagères, dont chacune possède des caractéristiques bien définies qui la différencient des autres. Cette lecture fine des paysages, accompagnée de nombreuses illustrations, débouche sur la mise en évidence d'enjeux locaux, d'objectifs paysagers et de pistes d'action.

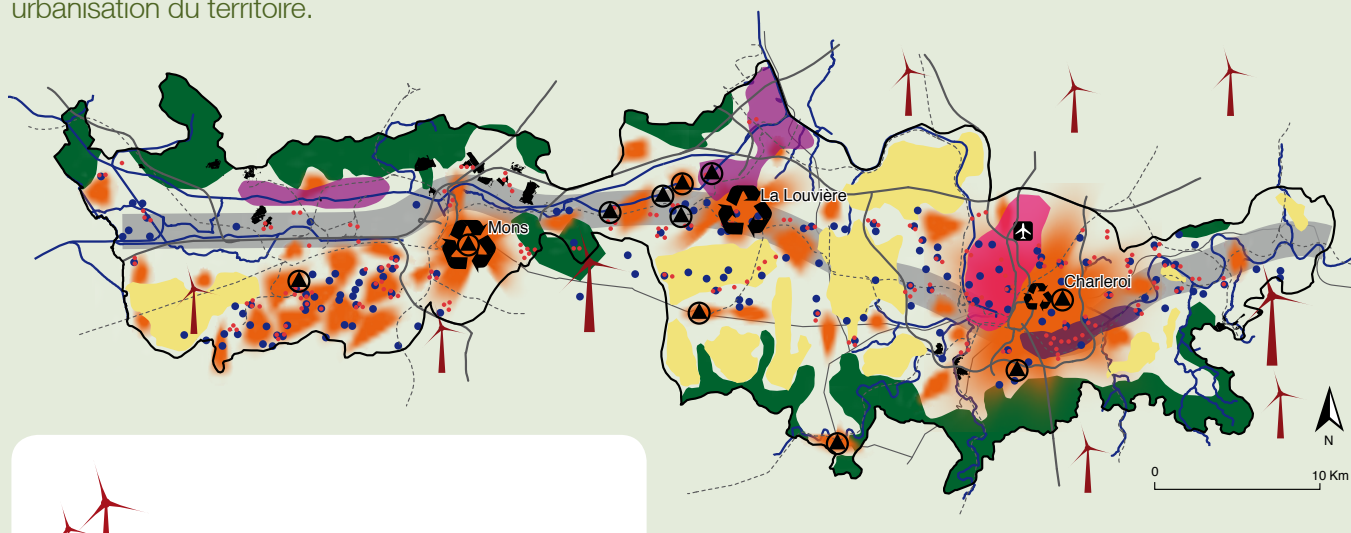


Les enjeux globaux

La dernière partie met en évidence les enjeux dont la portée s'avère significative pour la totalité de l'ensemble paysager. Pour chacun de ces enjeux, des objectifs paysagers et des pistes d'actions sont dégagés afin de servir de pistes de réflexion.

L'ensemble paysager de la Haine et de la Sambre

L'ensemble paysager de la Haine et de la Sambre se structure dans l'axe de ces deux cours d'eau. Il couvre près de 6 % du territoire wallon, soit 941 km². L'intense activité industrielle du passé a engendré une importante urbanisation du territoire.



Eoliennes (hauteur inf. à 150 et de 150 à 200 m)



Principales superficies agricoles



Principales masses boisées



Ancien sillon industriel



Industrie : vieux sillon



Industrie : 1^{er} renouveau



Industrie : en devenir



Carrières



Principales agglomérations



Renouveau urbain



Routes principales et secondaires



Chemin de fer



Cours d'eau et canaux structurants



Terrils



Principales concentrations de friches



Aéroport



Patrimoine mondial de l'Unesco

Les charbonnages implantés jadis dans une grande partie de l'ensemble paysager ont donné lieu à de nombreux terrils. Ces collines artificielles, formées par l'accumulation des roches provenant du creusement des puits d'extraction et des déchets séparés du charbon, ont recomposé le relief. Elles abondent à certains endroits au point de constituer de véritables « chaînes de terrils ».

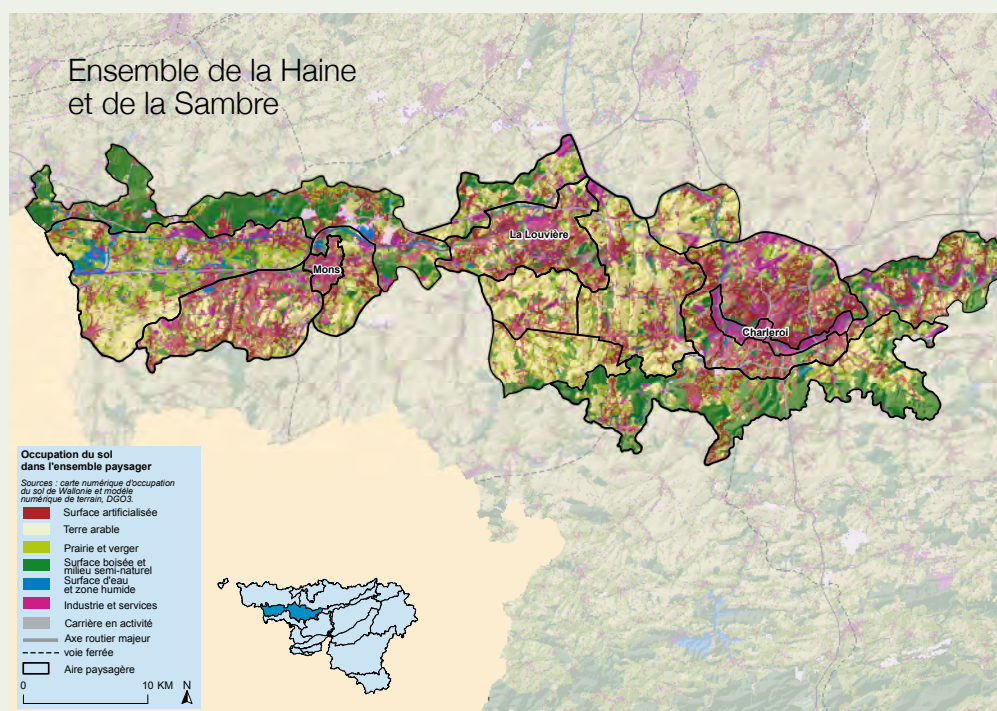
La reconstruction de la ville sur la ville constitue l'une des évolutions contemporaines de l'ensemble paysager. Elle met en œuvre différents outils. Parmi ceux-ci, la rénovation et la réhabilitation urbaine opèrent au sein du paysage urbain des changements qui concernent l'ensemble de l'espace-rue et pas seulement les bâtiments.



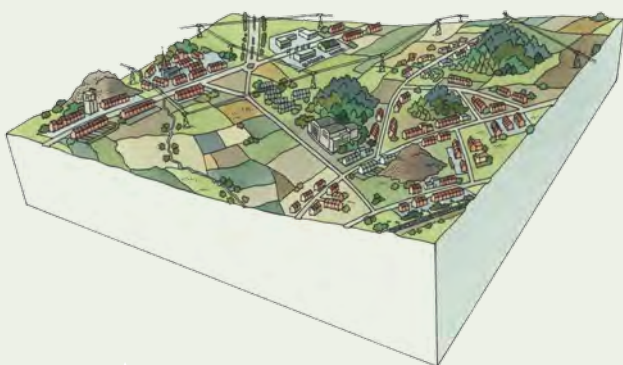


Les aires paysagères

La Haine et la Sambre présentent une topographie contrastée dominée par l'urbanisation et l'industrie. Mais si on change d'échelle, si on y regarde de plus près, les paysages sont plus nuancés. C'est pourquoi on définit des aires paysagères, portions de l'espace qui se différencient des espaces voisins par les paysages qu'elles présentent. Leur taille et leur homogénéité permettent une prise en charge active des paysages.



Les variations de la topographie et du couvert végétal et l'importance de l'urbanisation sont les éléments qui permettent d'identifier des aires paysagères au sein de l'ensemble paysager.

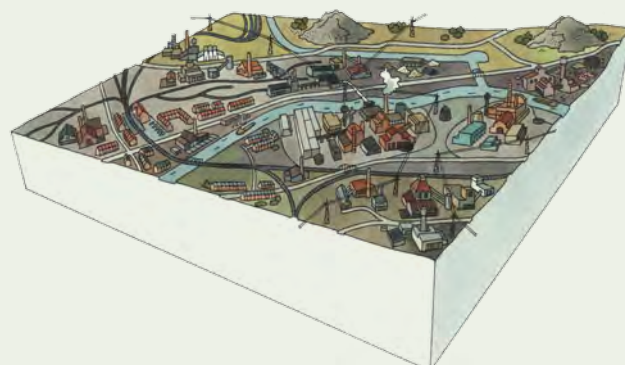


Campagne charbonnière du Centre

Dans la partie centrale de l'ensemble paysager se distinguent notamment des paysages ouverts dominés par de grandes cultures sur lesquels se surimposent ponctuellement les témoignages du passé charbonnier (terrils, chevalements, habitat ouvrier...) et des infrastructures récentes.

Vallée industrielle carolorégienne

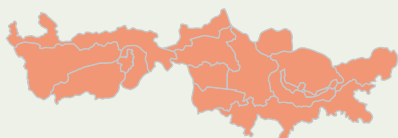
Dans leur traversée de l'agglomération de Charleroi, la Sambre canalisée et le canal Charleroi - Bruxelles sont bordés d'une succession de complexes industriels, en activité ou à l'état de friche. Les voies d'eau, utilisées pour le transport de marchandises, sont doublées d'infrastructures ferroviaires empruntant l'axe de la vallée.



Les enjeux globaux

La qualité paysagère future de l'ensemble paysager de la Haine et de la Sambre est en lien avec la gestion du bâti ouvrier et social, des témoins industriels et du développement des campagnes périurbaines.

Bâti ouvrier et social






 *Bâti ouvrier et social*

L'homogénéité engendrée par la répétition des types, gabarits et matériaux dans les ensembles d'habitations ouvrières ou sociales et les alignements de maisons ouvrières mitoyennes constitue l'une des principales caractéristiques du paysage. Cette cohérence, parfois mise en danger, doit être préservée pour entretenir le sens du paysage.

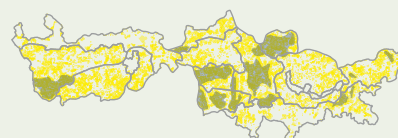
Témoins du passé industriel





 *Terrils*
 *Ancien sillon industriel*
 *Canaux et Sambre canalisée*

Outre leur valeur architecturale, historique ou topographique, les bâtiments industriels, les terrils et les canaux constituent des témoins souvent empreints de souvenirs pour les habitants. Si certains bénéficient de mesures de protection et d'une valorisation touristique, bon nombre d'entre eux, menacés de disparition, méritent d'être pris en compte dans les pratiques d'aménagement du territoire.

Campagnes périurbaines

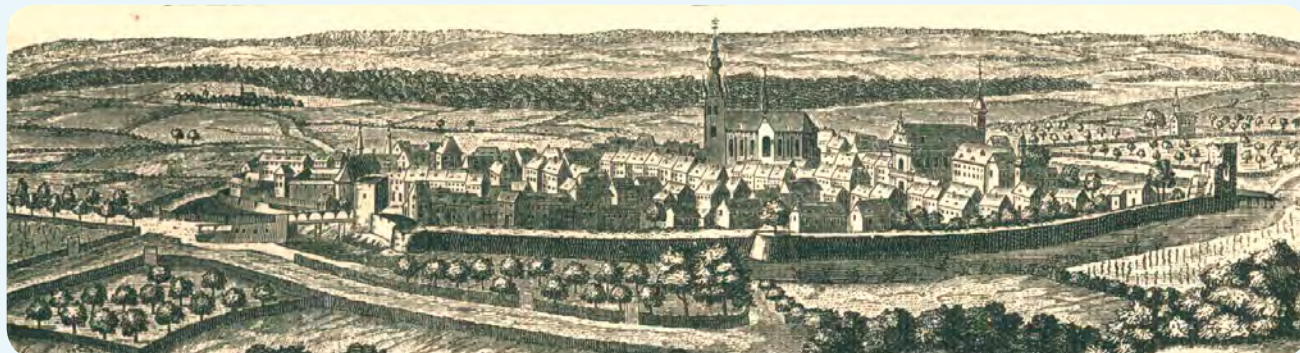


 *Terres arables*
 *Vastes étendues de cultures*

Les zones urbaines, industrielles et d'habitat ouvrier cohabitent avec de vastes étendues de cultures et de terres arables. Ces espaces de respiration sont soumis à de fortes pressions suite au développement de l'habitat et de l'activité économique. Il s'agit de sensibiliser la population et les acteurs locaux à l'intérêt de préserver les espaces ouverts pour leurs qualités paysagères, sociales ou patrimoniales.

Une partie introductive commune à tous les atlas présente l'évolution des paysages wallons

Les paysages wallons sont intimement liés à la vie des hommes et de leurs communautés, à leur histoire. Retracer les grands traits de l'évolution de cette interaction, c'est offrir des repères chronologiques mais surtout des clés de lecture de nos paysages actuels pour en comprendre les changements et mieux réfléchir à leur avenir.

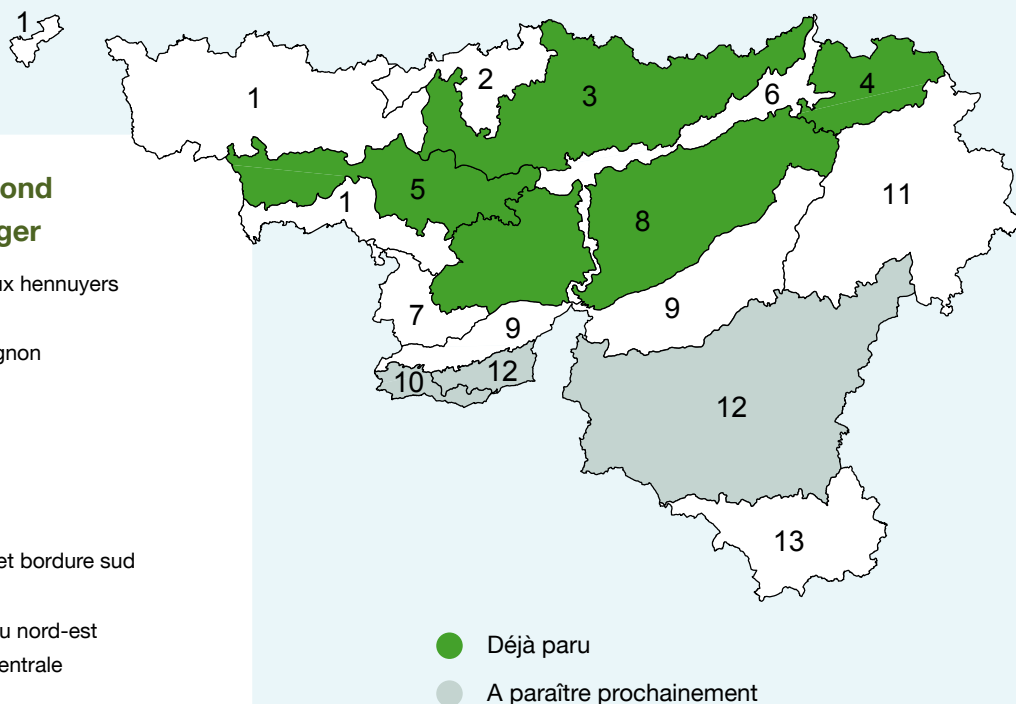


Marche-en-Famenne au 18^e siècle. Source : E. VAN BEMMEL, *La Belgique illustrée, ses monuments, ses paysages, ses œuvres d'art*, t. II, s.d.(fin 19^e siècle). Coll. Société royale belge de Géographie.

L'ensemble paysager sous divers angles



La collection des « Atlas des Paysages de Wallonie »



Chaque atlas correspond à un ensemble paysager

- 1-Plaine et bas-plateau limoneux hennuyers
- 2-Vallonements brabançons
- 3-Plateaux brabançon et hesbignon
- 4-Entre-Vesdre-et-Meuse
- 5-Haine et Sambre
- 6-Ensemble mosan
- 7-Ensemble fagnard
- 8-Moyen plateau condrusien
- 9-Dépression Fagne-Famenne et bordure sud
- 10-Thiérache, Sarts et Rièzes
- 11-Haut plateau de l'Ardenne du nord-est
- 12-Haut plateau de l'Ardenne centrale
- 13-Côtes lorraines

Les ensembles paysagers sont présentés dans la publication
« Les territoires paysagers de Wallonie », CPDT, Etudes et
documents 4, Région wallonne.



Pour en savoir plus :

Les « Atlas des Paysages de Wallonie » déjà parus sont
en vente au prix de 18€.

A commander auprès du Service public de Wallonie :
SPW - Direction de la Communication,
1 Place de la Wallonie, 5100 Namur.
Tél. : 0800 11 901, Email : publications@spw.wallonie.be

Voir aussi sur le site :

Ils sont également téléchargeables sur le site
www.cpdw.wallonie.be à la rubrique Publications

Une publication de la Conférence Permanente
du Développement Territorial (CPDT)



Texte : basé sur les études CPDT « Atlas des Paysages de Wallonie », réalisées par E. Castiau, V. Cremasco, C. De Witte, A. Doguet, N. Feremans, M. Haine, C. Neuray, M. Nielsen, T. Pons, S. Quériat, C. Van der Kaa, V. Vanderheyden sous la direction scientifique de M.-F. Godart, C. Feltz et J. Teller.

Réalisation :

Janvier 2013 (avec le concours de D. Istaz)

Maquette : Debie Graphic Design

Mise en page : Double Page

Crédits photographiques : CPDT et F. Dor

Illustrations (blocs diagramme) : D. Katelyn

Éditeur responsable :

Ghislain Geron (SPW-DGO4 – Aménagement
du Territoire, Logement, Patrimoine, Energie)
1, rue des Brigades d'Irlande / 5100 Namur