

03 ENSEMBLE DES BAS-PLATEAUX LIMONEUX BRABANÇON ET HESBIGNON



Cet ensemble, qui s'étend au nord du sillon sambro-mosan dans le prolongement du bas-plateau limoneux hennuyer, regroupe la partie orientale de ce qui est communément appelé le plateau brabançon et l'entièreté du plateau hesbignon.

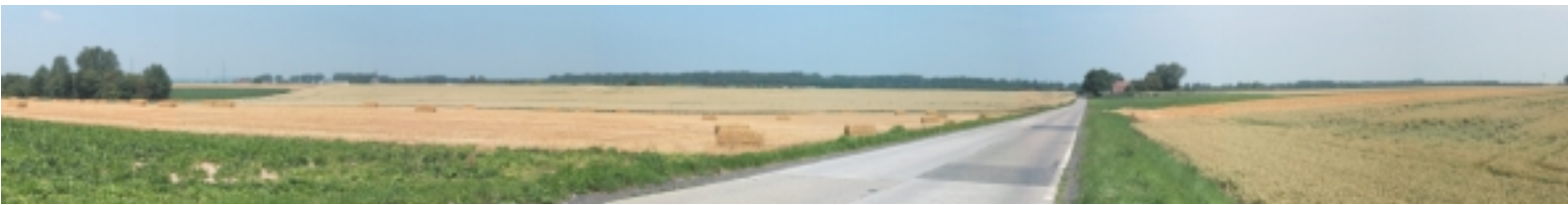
Depuis les corniches de la Meuse namuroise, où il culmine à plus de 200 m, ce bas-plateau s'incline doucement vers le nord où il atteint une altitude moyenne de 100 à 150 m à la limite de la région flamande.

Son relief est caractérisé par une surface plane, mollement ondulée, qui ne s'anime vraiment qu'à l'approche de sa frange occidentale brabançonne.

Si la plupart des cours d'eau creusent modérément le relief, les cours aval de l'Orneau, de la Mehaigne, de la Burdinale et du Geer marquent une forte incision dans le plateau, présentant des paysages tout à fait particuliers.

La grande qualité des sols se traduit par la très nette dominance des labours en parcelles de grande taille. Les herbages, peu présents, tapissent les creux plus humides du relief et les abords de l'habitat. Les bois sont très peu nombreux et essentiellement liés aux pentes des versants des vallées.

Sur le plateau brabançon, l'habitat est groupé en villages. En Hesbaye, à l'origine, l'habitat est groupé en villages lâches* intégrant maisons, jardins et prairies dans les parties ouest et sud et en villages plus concentrés* dans la partie est. Cependant, la proximité des grandes agglomérations bruxelloise et liégeoise a entraîné de profondes modifications au cours des dernières décennies, la plupart des villages connaissant une densification récente et un étalement le long des axes routiers. Dans la partie orientale de la Hesbaye, les grandes fermes sont généralement intégrées au périmètre villageois. Dans la partie occidentale par contre, si certaines fermes sont établies dans les villages, la plupart sont disséminées à l'écart, dans les campagnes.



Bas-plateaux limoneux
brabançon et
hesbignon - Faciès de
Nivelles (03011)

Bas-plateaux limoneux brabançon et hesbignon

Les bas-plateaux limoneux brabançon et hesbignon sont caractérisés par d'immenses étendues faiblement et mollement ondulées de labours que ponctue un habitat groupé en villages. Les parcelles, de grandes dimensions, sont principalement vouées aux céréales et aux grandes cultures industrielles.

Faciès de Nivelles (03011)

Entre les vallées de la Sennette et de la Dyle, prolongeant le bas-plateau limoneux hennuyer, s'étend le bas-plateau faiblement et mollement ondulé de Nivelles dont les paysages de labours sont ponctués par de grosses fermes et quelques hameaux dispersés au sein d'un habitat groupé en gros villages lâches à extension linéaire.

Faciès hesbignon brabançon (03012)

A l'est des vallonements de la Dyle, le plateau hesbignon brabançon est caractérisé par un relief mollement ondulé modelé par un réseau hydrographique relativement dense. Les villages qui s'y sont développés ont tendance, de nos jours, à s'étaler le long des axes routiers. Enfin, si certaines fermes se maintiennent dans les villages, la plupart sont disséminées dans les campagnes que ponctuent les deux petites villes de Perwez et Jodoigne.



Bas-plateaux limoneux
brabançon et
hesbignon - Faciès
hesbignon brabançon
(03012)

Faciès hesbignon namurois (03013)

Plus au sud, le bas-plateau hesbignon namurois présente des caractéristiques très proches de celles du bas-plateau hesbignon brabançon : habitat groupé en villages et grosses fermes dispersées à l'extérieur des villages. Il s'individualise pourtant par la plus faible ampleur verticale des ondulations de son relief.

Faciès hesbignon liégeois (03014)

A l'est, le bas-plateau hesbignon liégeois se distingue par un réseau hydrographique atrophie, ce qui lui vaut d'ailleurs le nom de « Hesbaye sèche ». L'habitat s'y concentre en tas ou en long suivant les axes routiers, au sein d'une auréole villageoise qui inclut le plus souvent même les plus grosses fermes. L'extrême est de ce faciès se singularise par la présence de plus en plus marquante de vergers à mesure que l'on se rapproche de la vallée de la Basse Meuse.

Bas-plateaux limoneux
brabançon et
hesbignon - Faciès
hesbignon liégeois
(03014)



Vallées de la Meuse
et de la Burdinale
(03030)



Vallée de l'Orneau (03020)

A l'aval de Gembloux, la vallée de l'Orneau imprime au bas-plateau limoneux des creusements aux pentes raides. A l'aval de la vallée, apparaissent affleurements rocheux et pentes boisées encadrant un fond de vallée étroit. L'habitat s'y regroupe en bordure des cours d'eau.

Vallées de la Meuse et de la Burdinale (03030)

Les tronçons aval des vallées de la Meuse et de la Burdinale entaillent le bas-plateau limoneux hesbignon, marquant des versants boisés où la roche affleure parfois. L'habitat se regroupe en villages dans les fonds de vallée. A l'exception des lambeaux de plateau où s'épanouissent les labours, ce territoire est majoritairement couvert de prairies et les boisements prennent une part importante.

Vallée du Bas Geer (03040)

A son extrémité nord-est, le bas-plateau limoneux de la Hesbaye liégeoise est entaillé par la vallée du Bas Geer. Cette entaille concentre des paysages de prairies et une urbanisation quasi continue de la vallée.