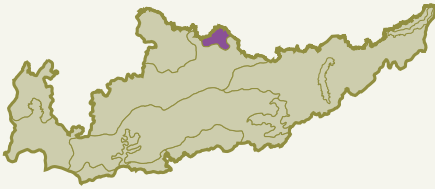




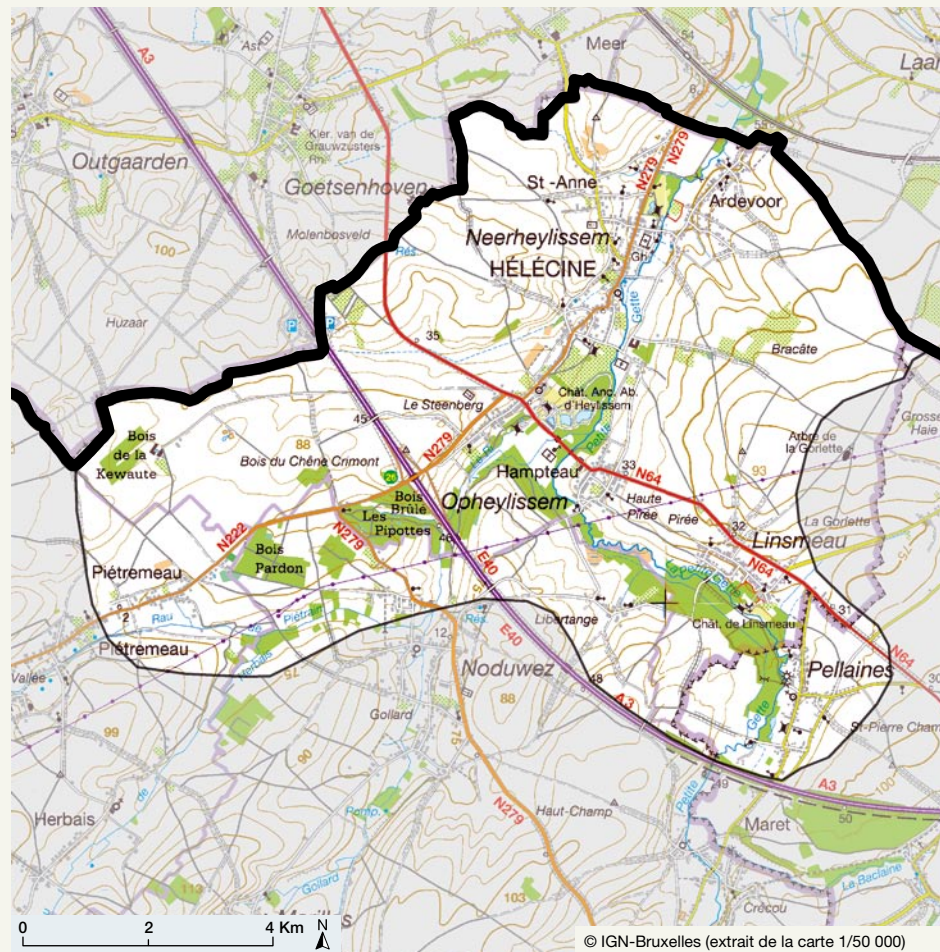
# Vallée de la Petite Gette



<b>Superficie totale de l'aire (ha)<sup>1</sup></b>	<b>2 166</b>
Superficie agricole (ha)	1 692
Terres arables (%)	83
Prairies (%)	14
Vergers productifs (%)	3
Superficie boisée (ha)	143,5
Superficie urbanisée (habitat et act. économique-ha)	195
<b>Nombre d'habitants<sup>2</sup></b>	<b>3 921</b>

<sup>1</sup> Estimation sur base des données de la Carte numérique du sol de Wallonie (2007).

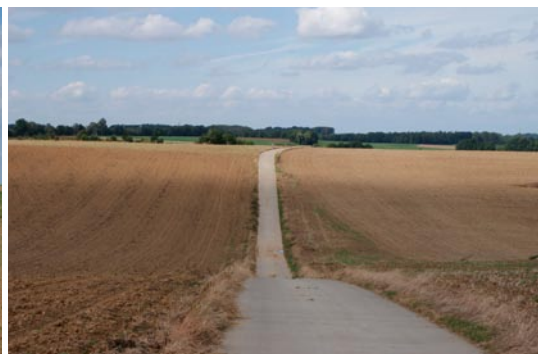
<sup>2</sup> Estimation sur base des données INS (2007).



La Petite Gette et ses affluents, le Golard et le Piétrain, ont creusé les plateaux de cette aire, provoquant une alternance de larges vallées à fond plat et de plateaux légèrement ondulés.

Les habitations se développent linéairement au bas des versants de faibles pentes, tandis que les prairies et les peupleraies occupent les fonds de vallées.

La présence d'une sortie d'autoroute et d'un réseau de routes nationales confère à cette aire une bonne accessibilité, susceptible d'engendrer des modifications du paysage dans les années à venir.



La vallée de la Petite Gette constitue la plus petite aire de l'ensemble des Plateaux brabançon et hesbignon. Son RELIEF est, comme son nom le suggère, conditionné en majeure partie par le cours de la Petite Gette qui forme une vallée au fond large et aux versants peu pentus. Cet aspect ouvert et peu encaissé détermine des vues à moyenne distance. Ce profil tend néanmoins à prendre un aspect légèrement plus escarpé dans la partie amont, à hauteur de Linsmeau, où la pente des versants est plus perceptible et le fond de vallée plus étroit. Après une transition douce, les plateaux agricoles mollement ondulés culminent aux environs de 90 mètres, contre 50 mètres dans le fond de vallée.

La Petite Gette n'est cependant pas le seul élément du réseau hydrographique qui façonne le relief puisque le Golard et le Piétrain marquent également le paysage dans la partie ouest de l'aire. La confluence des cours d'eau se situe aux environs de Hampteau, après que la Petite Gette ait subi une bifurcation à hauteur de Linsmeau.

De ce profil de vallée découle une OCCUPATION DU SOL fortement diversifiée en comparaison des autres aires de l'ensemble paysager. Le développement de sols humides favorise la présence d'HERBAGES dont l'emprise est de plus en plus imposante d'amont en aval, à mesure que le fond de la vallée s'élargit. Dans certains cas, l'humidité est telle que l'activité agricole a été abandonnée. Se développe alors une VÉGÉTATION SPONTANÉE qui participe à la diversité du paysage et à une capacité d'accueil de la diversité biologique, comme dans la partie amont du cours de la Petite Gette. Cette situation vaut à cette partie de la vallée d'être affectée en périmètre d'intérêt paysager au plan de secteur.

Les BOISEMENTS marquent également le paysage. Leur présence se manifeste le plus souvent sous forme de peupleraies, les sols sableux et humides des fonds de vallées de l'aire se prêtant en effet à l'exploitation économique de cette espèce. Contrairement à la majorité des aires de l'ensemble paysager, on ne trouve pas de boisements sur les versants car la douceur de la pente permet la mise en culture.

L'aire se distingue également par une part importante d'ESPACES URBANISÉS. Sur les onze kilomètres de vallée, on compte pas moins de huit noyaux d'habitat qui occupent le bas de versants des vallées : Neerheylissem, Opheylissem, Aardevoor, Linsmeau, Hampteau, Pellaines, Piétremeau et Libertange. Si leur structure est globalement lâche et allongée, il faut distinguer le village de Neerheylissem qui profite du caractère plus ouvert de la partie aval de la vallée pour adopter un plan davantage complexe, voire désorganisé comparativement aux autres entités villageoises. Dans tous les cas, l'espace rue traditionnel donne lieu à une articulation complexe entre les volumes et l'espace public et entre les volumes eux-mêmes, procurant une réelle diversité dans la succession des plans. Cette diversité n'enlève cependant rien à l'impression d'homogénéité qui caractérise l'ensemble des espaces bâtis.

Parmi les MATÉRIAUX DE CONSTRUCTION, un autre élément d'identité caractérise l'aire : le tuffeau de Lincient. Ce calcaire siliceux, une roche tendre de coloris chaud, a été exploitée du 12<sup>e</sup> au 19<sup>e</sup> siècle et a servi à l'érection de certaines constructions. Les matériaux les plus répandus restent cependant la brique et la tuile.

En plus des petits éléments bâtis de bonne facture, l'aire de la Petite Gette compte plusieurs bâtiments majeurs comme l'ancienne abbaye d'Heylissem ou les châteaux de Neerheylissem et de Linsmeau. Ces derniers restent cependant discrets dans le paysage, camouflés par la végétation.

En termes d'INFRASTRUCTURES, l'aire est parcourue par des axes importants, à commencer par l'autoroute E40 Liège-Bruxelles, doublée par la ligne TGV. Ils marquent cependant modestement le paysage. Les routes nationales N279 et N64, qui parcourent les fonds des vallées, sont également des éléments majeurs du réseau de circulation. Leur présence est signalée par les équipements qui y sont associés (panneaux, luminaires...). La bonne ACCESSIBILITÉ est susceptible d'être un élément explicatif des dynamiques d'urbanisation récentes et à venir.

Des alignements de peupliers sont implantés dans les prairies humides de fond de vallée.

Une végétation dense témoigne de la présence d'un château.

Les constructions s'égrènent linéairement au bas du versant de la vallée.

Le fond de la vallée présente un profil très large et plat.

Les versants sont peu pentus. La transition entre la vallée et les plateaux est douce.



La partie aval du cours de la Petite Gette, aux environs de Neerheylissem, montre un profil ouvert, facilitant la lecture de son organisation (Ardevoor, photo prise dans l'axe de la vallée).



Depuis les hauteurs des plateaux, on trouve successivement les éléments constitutifs de la vallée : versants peu pentus, constructions en bas de versant, fond de vallée large et plat parfois occupé par des prairies et végétation arbustive accompagnant le cours d'eau. Localement, une ouverture dans la couverture boisée permet d'apercevoir le plateau opposé (Ardevoor, photo prise perpendiculairement à l'axe de la vallée).



Plus en amont dans la vallée, à hauteur de Linsmeau, la Petite Gette incise les plateaux de façon plus nette que dans la partie aval. Son cours se marque dans le paysage par un cordon boisé.

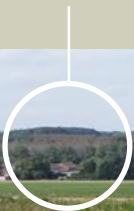


Les berges montrent un aspect peu anthropisé dans la partie amont de la vallée. La végétation y est dense et spontanée (Linsmeau et Pellaines).



De nombreux chemins creux (ou chavées) entaillent les versants des vallées avant d'aboutir sur les hauteurs des plateaux. Outre la fonction agricole de certains, ils sont utilisés comme itinéraires de promenades.

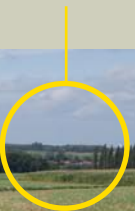
Linsmeau



Opheyliissem



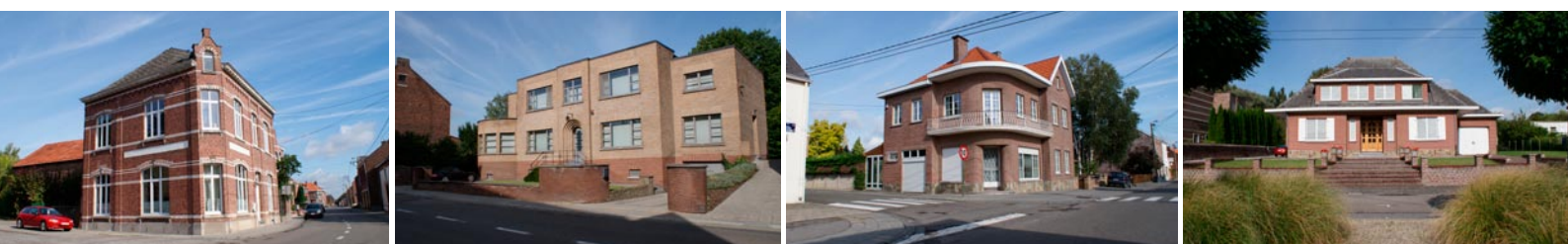
Neerheyliissem



Les villages ponctuent la vallée de la Petite Gette ; ils se repèrent depuis les plateaux par la couleur rouge des toits qui tranche avec le vert de la végétation.



La vallée de la Petite Gette est profondément marquée par une urbanisation mitoyenne discontinue qui s'organise le long d'une voirie principale, parallèle à l'axe de la vallée. Le large fond de celle-ci a néanmoins permis la mise en place d'un réseau viaire relativement complexe.



Neerheylysem présente un profil plus urbain que le reste des noyaux villageois de l'aire. On trouve ci et là des habitations dont les styles architecturaux renvoient clairement à différentes époques.



Certains bâtiments, comme l'ancienne sucrerie d'Heylissen, témoignent de l'activité industrielle passée de la vallée. Cette construction contraste avec le tissu villageois traditionnel tout en participant à la valeur architecturale de l'ensemble du village.



Élément patrimonial majeur, l'ancienne abbaye d'Opheylysem est implantée en fond de vallée de la Petite Gette. Fondée en 1129, elle a abrité plusieurs activités autres que religieuses. Au début du 19<sup>e</sup> siècle, suite à la dispersion des moines et aux dommages occasionnés par la bataille de Neerwinden, l'abbaye fut revenue et partiellement reconstruite afin d'accueillir successivement une fabrique de tissu et une raffinerie de sucre de betterave.



Le tuffeau de Lincenot, de couleur claire, se retrouve dans plusieurs constructions. L'église Saint-Sulpice à Neerheylysem est un bel exemple d'utilisation de ce matériau.



Les constructions apportent une réelle diversité visuelle au sein des noyaux villageois : variation du retrait par rapport à la voirie, changement d'orientation du faîte du toit, volumes secondaires... Cette complexité des formes et des volumes dégage néanmoins une impression d'homogénéité dans la morphologie globale du village (Piétremeau et Hampteau).



Localement, une interruption dans le tissu bâti permet une respiration vers les plateaux environnants. Souvent, ce type d'espace est constructible (Piétremeau).

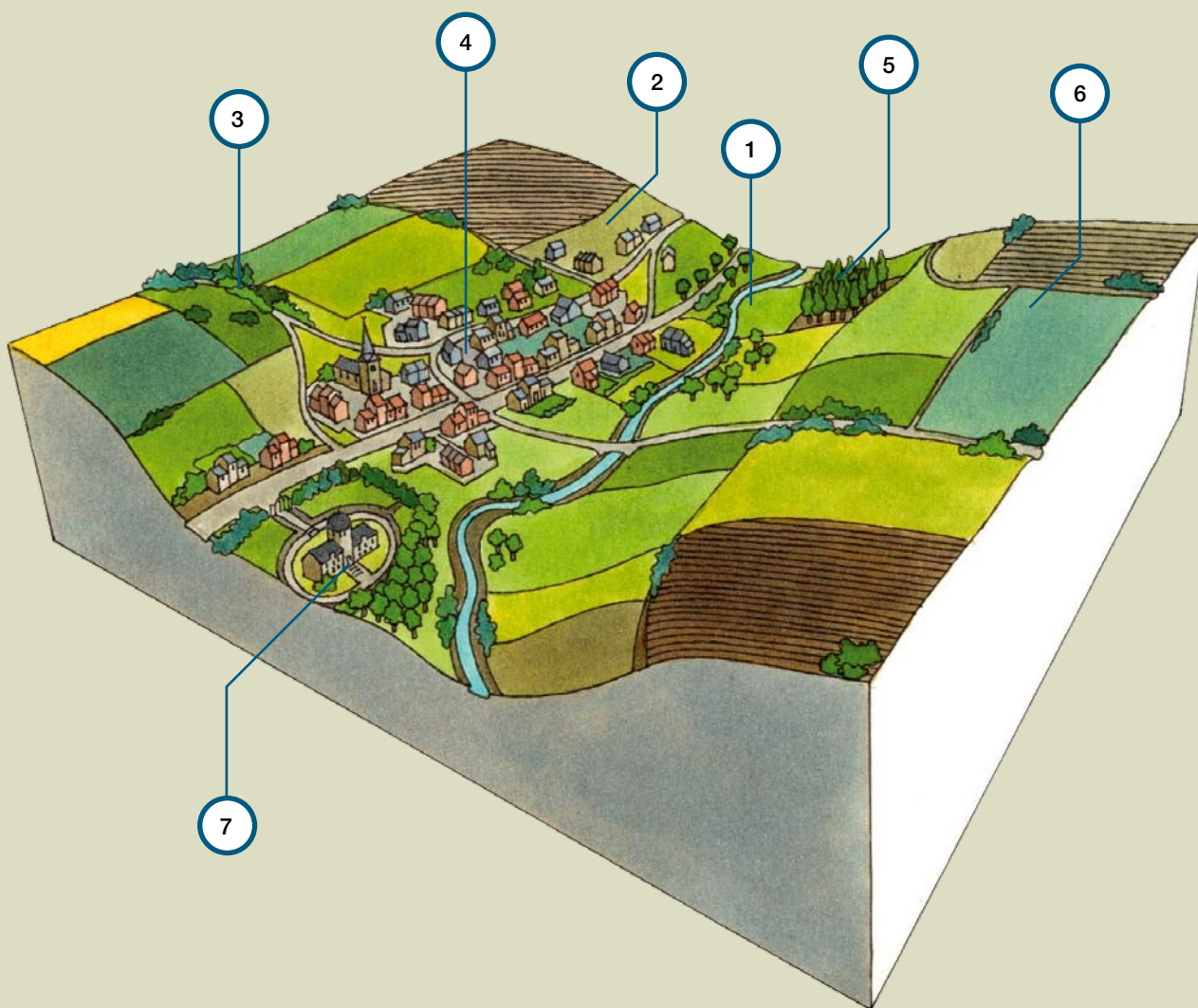


L'autoroute E40, couplée à la voie de chemin de fer, passe au sein de l'aire sur des points topographiquement élevés. Malgré cette position sommitale, l'impact de ces infrastructures dans le paysage est limité car elles bénéficient généralement de talus boisés à leurs abords ou d'un creusement dans le plateau. Seuls les mâts d'éclairage témoignent de leur présence.



## Vallée de la Petite Gette

1. Fond de vallée montrant un profil large et plat.
2. Faible pente des versants de la vallée.
3. Chemin creux souligné par la végétation qui accompagne les flancs.
4. Village étiré en bas de versant de vallée. Dans certains cas, il remonte légèrement sur les versants, ceux-ci étant faiblement inclinés.
5. Peupleraie à l'aspect régulier située en fond de vallée.
6. Cultures sur le plateau légèrement ondulé.
7. Domaine (château ou ancienne abbaye), souvent masqué par la végétation de la propriété.



## Enjeux

- La vallée de la Petite Gette offre une réelle diversité dans ses paysages tout en conservant une unité. Le réseau hydrographique fait ainsi alterner vallées ouvertes et vallées plus encaissées ; de petits éléments architecturaux de qualité cohabitent avec le patrimoine majeur ; le profil parfois sauvage de la végétation fait place à des espaces naturels plus maîtrisés. Cette richesse paysagère contribue à forger l'identité de l'aire.
- La bonne accessibilité induite par l'autoroute et le réseau de routes nationales, conjuguée à la présence de zones constructibles encore vierges, est un élément susceptible de fortement modifier certaines facettes du paysage.
- Le caractère plane de certaines parties de l'aire et la proximité de l'autoroute sont des éléments qui ont conditionné l'affectation d'espaces en zones d'activité économique. Dès lors se pose la question de la cohabitation entre des espaces de vocations différentes (habitat, agricole...).
- L'évasement de la partie aval de la vallée de la Petite Gette permet une lecture à la fois didactique et esthétiquement harmonieuse du paysage. Du fait de cette ouverture, les variations dans la composition du paysage se font très vite ressentir.

## Objectifs paysagers

1. Encadrer le développement résidentiel des villages dans une perspective combinant qualité architecturale et harmonie avec le tissu existant.	GESTION
2. Permettre le développement de l'activité économique en évitant une érosion de la qualité paysagère, afin que celle-ci joue le rôle d'atout pour les entreprises concernées.	AMÉNAGEMENT
3. Garantir la perception visuelle globale de la vallée et ce, sur l'entièreté de son cours.	PROTECTION-AMÉNAGEMENT

## Pistes d'action

- Mettre en place des outils urbanistiques soit contraignants soit d'orientation afin d'encadrer le développement résidentiel des villages ; veiller à sensibiliser les nouveaux habitants à la typicité paysagère du tissu bâti ; promouvoir les échappées visuelles depuis la voirie.
- Définir et appliquer des recommandations paysagères et urbanistiques préalablement à l'implantation des activités économiques à venir, afin de garantir une bonne insertion de celles-ci dans le paysage (inscription dans la topographie, accompagnements végétaux, couleurs des constructions...).
- Valoriser les cheminements de haut de versants et de plateaux dans l'optique de faire découvrir le paysage. Le cas échéant, en créer de nouveaux.
- Porter une attention particulière à la création de points de vue et accompagner ceux-ci de panneaux explicatifs afin de profiter de la valeur hautement didactique de certaines vues.